

Signalen slachtoffer



- Is gespannen of angstig;
- Is oververmoeid en/of vermagerd;
- Heeft snel wisselende emoties en plotselinge gedragsveranderingen;
- Vertoont teruggetrokken gedrag;
- Vertoont mogelijk tekenen van mishandeling of zelfverwonding;
- Heeft buikpijn of is misselijk;
- Heeft lage zelfwaardering;
- Heeft geen realistisch zelfbeeld;
- Is snel beïnvloedbaar;
- Heeft opeens afwijkende normen;
- Durft of kan geen grenzen aangeven;
- Heeft eetproblemen;
- Heeft plotseling hoge schulden;
- Vertoont probleemgedrag (o.a. vechten, drank- en/of drugsgebruik);
- Is niet aanspreekbaar op zijn/haar gedrag.
- Ziet er plotseling uitdagend en sexy uit;

- Gaat vaak uit;
- Toont onderdanig gedrag naar werkgever (duikt weg, durft hem niet in de ogen aan te kijken, gespannen);
- Mag geen gebruik maken van medische zorg;
- Werkt zeer lange dagen;
- Werkt, maar geeft aan (geen toegang tot) eigen geld te hebben;
- Heeft niet zelf de beschikking over zijn identiteitspapieren;
- Geeft aan dat de werkgever (verplicht) vervoer, huisvesting of andere diensten regelt;
- Heeft fysieke klachten door slechte werkomstandigheden;
- Mag niet ziekmelden of naar een arts als nodig;
- Geeft aan dat het werk anders is dan verwacht of voorgespiegeld;
- Heeft boetes moeten betalen aan de baas;
- Leeft in isolement : wordt bijvoorbeeld ontmoedigd of verboden contact te hebben met collega's of familie;
- Wordt uitgescholden of geïntimideerd door de werkgever;
- Wordt bij ieder contact begeleid door een derde ('vriend'/'vertaler').

Signalen rond sociale contacten



Isoleert zich
van vrienden en
bekenden

Doet erg
geheim-
zinnig

Gaat om met
personen die
veel ouder
zijn



Veel nieuwe
contacten



Wordt gehaald
en gebracht met
scooter/ auto

- Heeft veel nieuwe contacten;
- Gaat om met mensen die veel ouder zijn en/of met personen die rond de school hangen en/of bezig/controlerend zijn;
- Wordt in verband gebracht met een criminele bende/ gaat om met mensen die crimineel gedrag vertonen;
- Is beschermend tegenover nieuwe vrienden en kennissen/ doet er geheimzinnig over;

- Isoleert zich van vrienden en bekenden;
- Wordt gehaald en gebracht met scooter/auto;
- Kan de relatie met een persoon of groep mensen niet verbreken;
- Er is sprake van een ongelijke relatie met een familielid of vriend.

Informatiebron: Centrum tegen Kinderhandel en Mensenhandel



Bel Veilig Thuis.
Ook als je twijfelt.
0800-2000 gratis 24/7

Signalen op school



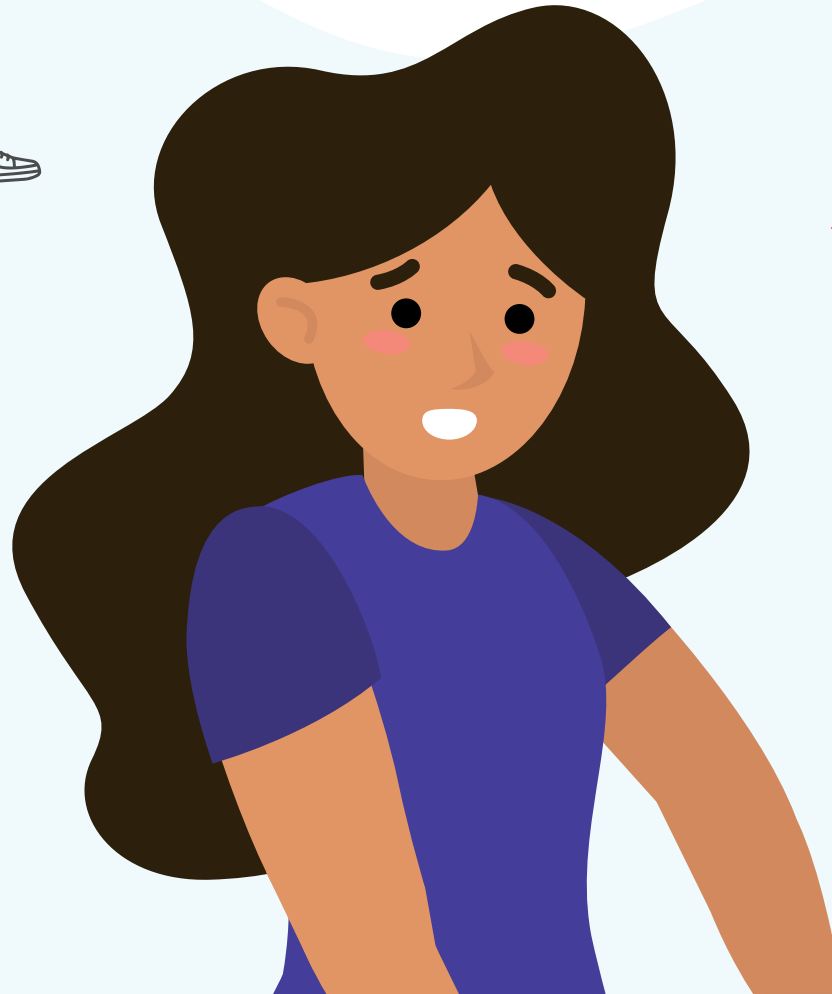
Draagt ineens
dure kleding



Heeft vaak
smoesjes



Hoge
afwezigheid



Wordt veel
gecontact op
mobiel



Wordt altijd
opgewacht na
school



- Schooluitval/ hoge afwezigheid;
- Heeft concentratieproblemen;
- (onverklaarbaar of plotseling) slechte schoolprestaties;
- Opvallende verandering in houding of gedrag;
- Wordt veel gecontact op zijn/haar mobiel/ moet altijd bereikbaar zijn;

- Heeft altijd smoesjes;
- Heeft ineens dure kleding of spullen of veel geld om handen;
- Er worden bij controle drugs of gestolen spullen gevonden, zonder dat de leerling een voorgeschiedenis heeft met het criminele circuit;
- Wordt altijd opgewacht in de pauzes en/of na school.