



**VEILIG
THUIS**

NOORD OOST
GELDERLAND



SAMEN STOPPEN WIJ
HUISELIJK GEWELD EN
KINDERMISHANDELING

JAARBEELD 2025

FEITEN EN CIJFERS

Onze missie

Samen stoppen wij huiselijk geweld en kindermishandeling.

Onze visie

Iedereen heeft het recht op een Veilig Thuis.

Adviezen

Professionals en burgers kunnen Veilig Thuis om advies vragen wanneer zij een vermoeden hebben van huiselijk geweld en/of kindermishandeling. De Veilig Thuis-medewerker adviseert de adviesvrager over eventuele vervolgstappen conform de stappen van de meldcode en biedt daarbij indien nodig kortdurend ondersteuning. Deze dienst vindt veelal telefonisch of op locatie bij het lokale team plaats.

In 2025 is **8.238 keer een advies- of ondersteuningsvraag** ontvangen. Dit is een doorgaande trend van de afgelopen jaren en bevestigd landelijke beeld.

Het grote aantal adviezen komt mede door de inzet van Specialisten HG/KM bij de lokale teams. Daarnaast is sprake van een toename van adviesvragen bij de frontoffice van 25%. Deze wordt mede verklaard door veel aandacht in de media over femicide, diverse trainingen meldcode voor professionals in de regio en een deel van overige zorgmeldingen van de politie die als advies geregistreerd worden.



51%
beroepsmatig
gesteld



49% uit de
directe omgeving



58% over kinder-
mishandeling



28% over
partnergeweld

Meldingen

Naast advies vragen, kunnen burgers en professionals bij een vermoeden van huiselijk geweld en/of kindermishandeling ook een melding doen. Veilig Thuis pakt deze melding altijd op, waarna een veiligheidsbeoordeling volgt.

De realisatie van het **aantal meldingen in 2025 is 3.441**. In 2024 ontving Veilig Thuis NOG 3.042 meldingen. De instroom van het aantal meldingen varieert wekelijks tussen de 40 en 70 meldingen.

3.441
meldingen

57%
kinder-
mishandeling

41%
(ex)
partnergeweld



FEITEN EN CIJFERS

Zicht op veiligheid

In 159 casussen is in 2025 de dienst Zicht op veiligheid ingezet. Na het afronden van de diensten Onderzoek en V&V van Veilig Thuis NOG kon geen directe 'warme' overdracht plaatsvinden naar professionals. Daardoor wordt de tijd tussen de melding en de start van passende hulp langer. Naast wachttijden bij ketenpartners wordt casuïstiek complexer. Dit vraagt om passende hulpverlening waardoor een goede overdracht naar professionals andere interventies vraagt.

Monitoring

De Veilig Thuis-medewerker stelt vast of de afgesproken veiligheidsvoorwaarden geleid hebben tot het borgen van voldoende veiligheid in het gezin/huishouden. Er zijn twee contact momenten, na overdracht bemoeienis Veilig Thuis, gedurende een jaar met de betrokkenen voor het monitoren. In opdracht van de gemeenten wijkt Veilig Thuis NOG af van de landelijke richtlijnen. **In 2025 is van 1.234 casussen de monitoring afgerond.**

Voorwaarden & vervolg en onderzoek

In het geval van huiselijk geweld en/of kindermishandeling stelt de medewerker Veilig Thuis samen met het gezin/huishouden vast dat sprake is van onveiligheid. De medewerker Veilig Thuis stelt in overleg met het gezin/huishouden veiligheidsvoorwaarden op en organiseert vervolghulp, gericht op stabiele veiligheid en herstel. Onderzoek wordt ingezet met als doel het bevestigen of weerleggen van de gemelde vermoedens van huiselijk geweld en/of kindermishandeling. De specialist Veilig Thuis stelt in overleg met het gezin/huishouden veiligheidsvoorwaarden op en organiseert vervolghulp, gericht op stabiele veiligheid en herstel. **In 2025 zijn 716 diensten Voorwaarden & Vervolg en Onderzoek afgerond.**



FEITEN EN CIJFERS



Financieel

De financiën over het boekjaar zijn in lijn met de vastgestelde begroting. Het positieve resultaat van 2025 bedraagt € 41.316.

Totaal budget

€ **8.677.500**

In 2025 is in totaal een voordelig saldo gerealiseerd

€ **41.316**



Personeel

In 2025 waren gemiddeld 94 medewerkers in dienst, waarvan 74 (84%) in het primaire proces werkzaam zijn. Het ziekteverzuim is in 2025 5,3%.

Personeel

79,78 FTE

Primair proces

63,33 FTE

Ziekteverzuim

5,3%

WERKGEBIED VEILIG THUIS NOORD OOST GELDERLAND

Het werkgebied van Veilig Thuis NOG bestaat uit 22 gemeenten:

- Aalten
- Apeldoorn
- Berkelland
- Bronckhorst
- Brummen
- Doetinchem
- Elburg
- Epe
- Ermelo
- Harderwijk
- Hattem
- Heerde
- Lochem
- Montferland
- Nunspeet
- Oldebroek
- Oost-Gelre
- Oude IJsselstreek
- Putten
- Voorst
- Winterswijk
- Zutphen



ONTWIKKELINGEN

Doorontwikkeling Handelingsprotocol

Het Handelingsprotocol 2025 beschrijft het werkproces van Veilig Thuis en geeft richting aan het professioneel handelen door Veilig Thuis. Het vormt een belangrijk instrument voor de kwaliteit van dienstverlening en draagt bij aan het vergroten van eenduidigheid in het optreden van de verschillende Veilig Thuis-organisaties. Voor de gezinnen en huishoudens die te maken krijgen met Veilig Thuis geeft het protocol inzicht in wat zij van Veilig Thuis kunnen verwachten, hoe zij worden geïnformeerd en wat hun rechten zijn. Daarnaast borgt dit protocol dat alle medewerkers van Veilig Thuis eenzelfde mate van zorgvuldigheid betrachten. Voor de professionals buiten Veilig Thuis geeft het protocol een helder inzicht hoe het samenspel tussen hen en Veilig Thuis verloopt en welke afwegingen Veilig Thuis daarbij maakt.

Het geactualiseerde Handelingsprotocol 2025 is door 25 Veilig Thuis-organisaties vastgesteld. Op 9 december 2025 is deze tijdens een landelijk webinar aan alle Veilig Thuis-medewerkers gepresenteerd.

Een belangrijke wijziging ten opzichte van het huidige protocol is de juridische status van het protocol. Het is sturend en bepalend en bij afwijkingen wordt gevraagd naar een goede motivering. De juridische status is gewijzigd door jurisprudentie over de status van het landelijke Handelingsprotocol. Deze jurisprudentie is terug te vinden in het Privacyreglement, dat integraal onderdeel uitmaakt van het Handelingsprotocol 2025. Het handelingsprotocol 2025 wordt de komende periode geïmplementeerd en is per 1 juli 2026 in van kracht.

“**Het landelijke Handelingsprotocol biedt handvatten om doordachte keuzes te maken binnen vastgestelde kaders. Medewerkers hebben zo het grote plaatje voor ogen en kunnen zorgvuldig en gemotiveerd aan de slag.**”

Azime Gülhan, directeur-bestuurder VTNOG



Samenwerken met netwerkpartners - 'Bundelen van krachten voor veiligheid'

De regionale samenwerkingsafspraken, kaders en ambities zijn vastgelegd voor de samenwerking tussen Veilig Thuis en de lokale (wijk)teams in Noord Oost Gelderland. Deze samenwerking is gebaseerd op de landelijke programma's Toekomstscenario kind- en gezinsbescherming en de Hervormingsagenda Jeugd. De fundamentele opzet en aanpak, zoals beschreven in deze programma's, vormen de gezamenlijke stip op de horizon voor het kind en gezinsbescherming. Door het bundelen van krachten voor veiligheid streven we naar een aantal basisprincipes zoals vereenvoudigde, gezinsgerichte aanpak, gebaseerd op transparantie, rechtsbescherming en structurele verbetering. Hierin is een sleutelrol weggelegd voor sterke lokale teams en toekomstige regionale veiligheidsteams. Het realiseren van deze nieuwe manier van samenwerken vraagt om een lerende aanpak. Door voortdurende landelijke, regionale en lokale dynamiek, ontwikkelt de transitie zich stap voor stap, op basis van praktijkervaringen en geleerde lessen.

De Vergadering van Gemeenten heeft op 3 juli 2025 het document 'Bundelen van krachten voor veiligheid - Samenwerken in Toekomstperspectief NOG' vastgesteld. De regionale samenwerkingsafspraken zijn de basis voor het maken van lokale samenwerkingsafspraken op concreet niveau in de 22 gemeenten waar uitvoering aan wordt gegeven.

“Ik ben trots op de samenwerking met de lokale teams en gemeenten in onze regio. De eerste afspraken die wij hebben gemaakt, zie ik als een succes in de ondersteuning van gezinnen en huishoudens in onze regio. Ze vormen de basis van waaruit we verder kunnen bouwen aan een structurele en integrale aanpak van huiselijk geweld en kindermishandeling. Een aanpak waarin de lokale professional de regie heeft en Veilig Thuis expertise toevoegt op het gebied van veiligheid, huiselijk geweld en kindermishandeling. Een betere samenwerking draagt ook bij aan het versterken van elkaars expertise.

Azime Gülhan, directeur-bestuurder VTNOG



CASUS

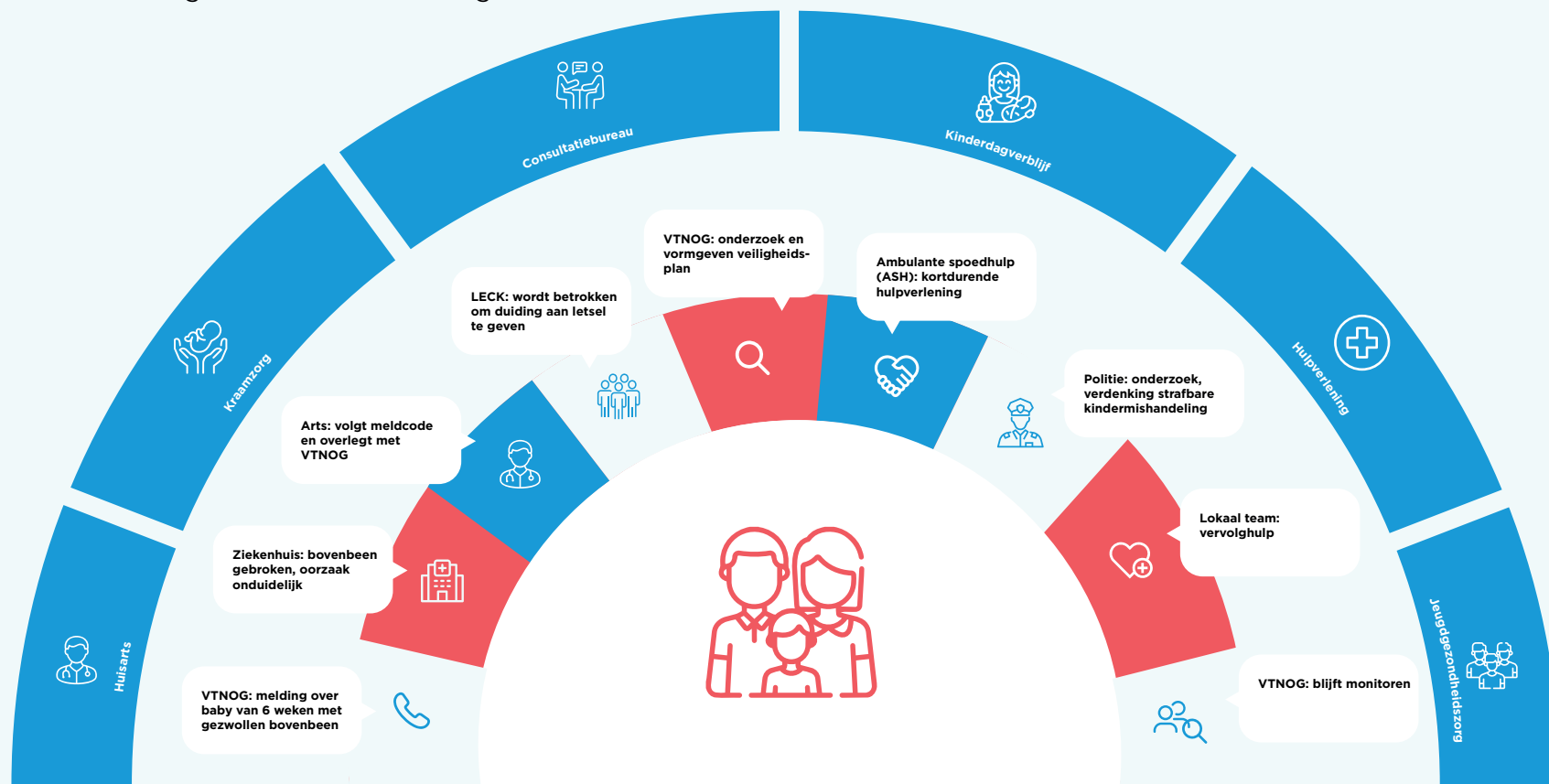
Samenwerken met netwerkpartners

Achter iedere melding schuilt een uniek verhaal. In deze geanonimiseerde casus wordt zichtbaar hoe wij samenwerken met onze partners om veiligheid te borgen in een gezin.

Veilig Thuis NOG krijgt een melding van zorg binnen over een baby van 6 weken oud. De baby komt met haar ouders via een verwijzing van de huisarts in het ziekenhuis terecht. Zij heeft een gezwollen bovenbeen dat nader onderzocht moet worden. Na onderzoek in het ziekenhuis blijkt het bovenbeen gebroken te zijn. Het is onduidelijk hoe de botbreuk bij deze jonge baby kon ontstaan. De ouders geven aan dat er niks is gebeurd.

De kinderarts spreekt met de ouders en deze verklaren dan toch dat de baby op bed is gevallen maar ze daarna niks aan haar hebben gemerkt.

Wanneer een jonge baby een onverklaarbare botbreuk heeft die niet door een ongeval verklaard kan worden, kan het zijn dat het letsel van buitenaf is toegebracht. Een baby van 6 weken oud is namelijk nog niet mobiel en kan zichzelf geen letsel toebrengen. In het ziekenhuis treedt een protocol in werking voor aanvullende onderzoeken om uit te sluiten of er nog meer letsel is dat op het eerste gezicht niet wordt opgemerkt.



Tegelijk wordt door de arts de meldcode gevolgd en vindt er overleg plaats met Veilig Thuis. Aangezien het om een specifiek soort botbreuk gaat die niet past bij de verklaring van de ouders, wordt geadviseerd een melding te doen bij Veilig Thuis. Uit vervolgonderzoek worden nog meer botbreuken vastgesteld van een aantal ribben en een arm.

Er is nog een zusje in dit gezin van 1,5 jaar oud dat door de kinderarts ook top-teen wordt nagekeken. Uit wetenschappelijk onderzoek is bekend dat wanneer één kind in een gezin letsel heeft, de kans op letsel bij een ander kind in het gezin groot is. Hier komen geen afwijkingen uit naar voren.

Het LECK (Landelijk Expertise Centrum Kindermishandeling) wordt vanuit het ziekenhuis betrokken om duiding te geven aan de letsels. Veilig Thuis pakt deze melding als 'acuut' op en de ouders worden afzonderlijk van elkaar en samen gesproken. Er is nog steeds geen passende verklaring voor alle letsels. Er worden informanten benaderd die als professional betrokken zijn bij het gezin, zoals de huisarts, kraamzorg, het consultatiebureau en het kinderdagverblijf van het oudere zusje. Er blijkt zowel bij vader als moeder hulpverlening betrokken te zijn. Hier wordt in een vroeg stadium mee afgestemd als informant maar ook om te ondersteunen in het vormgeven van een veiligheidsplan waarin ook het netwerk wordt betrokken. Om zicht te krijgen achter de voordeur wordt ambulante spoedhulp (ASH) ingezet. Ook mogen de ouders niet alleen zijn met de baby. Er moet altijd een extra volwassene aanwezig zijn bij het contact met de baby.

In een multidisciplinair overleg (MDO) wordt besloten om in het kader van de Handreiking 'Samenwerken bij strafbare kindermishandeling' contact op te nemen met de politie. Daar wordt de casus eerst anoniem besproken.

Hieruit volgt het advies om een melding te maken bij de politie van een verdenking strafbare kindermishandeling. In een MDO waarbij naast een Gedragswetenschapper, Forensisch verpleegkundige en een Specialist huiselijk geweld en kindermishandeling de Teammanager van Veilig Thuis NOG aansluit, wordt besloten tot het doen van een politiemelding. Parallel aan het onderzoek van Veilig Thuis NOG start dan ook het onderzoek van de politie.

Naast de ingezette hulpverlening in het gezin, wordt een beroep gedaan op de jeugdgezondheidszorg en de huisarts om de baby in eerste instantie twee keer per week na te kijken om zicht te houden op het ontstaan van nieuwe letsels wat een preventief karakter heeft op het voorkomen van nieuwe letsels. De regie op veiligheid wordt uiteindelijk overgedragen aan het lokaal team en na afloop van het ASH-traject wordt passende vervolghulp ingezet en blijft Veilig Thuis NOG na afronden van het onderzoek een jaar monitoren.





**VEILIG
THUIS**

NOORD OOST
GELDERLAND